

# **LABORATOIRE**

## **Réseau de Mesure du Bruit des Avions**

### **Compte rendu mensuel Aéroport Paris-Le Bourget**

**Mai 2022**



**GROUPE ADP**

# Aéroport Paris-Le Bourget

## Stations de mesure du bruit des avions

### Trouée Est :

**Stains** : Cimetière de Stains - rue de moutier (entre divisions 42 et 43)

**Saint-Denis** : 128 rue Gabriel Péri

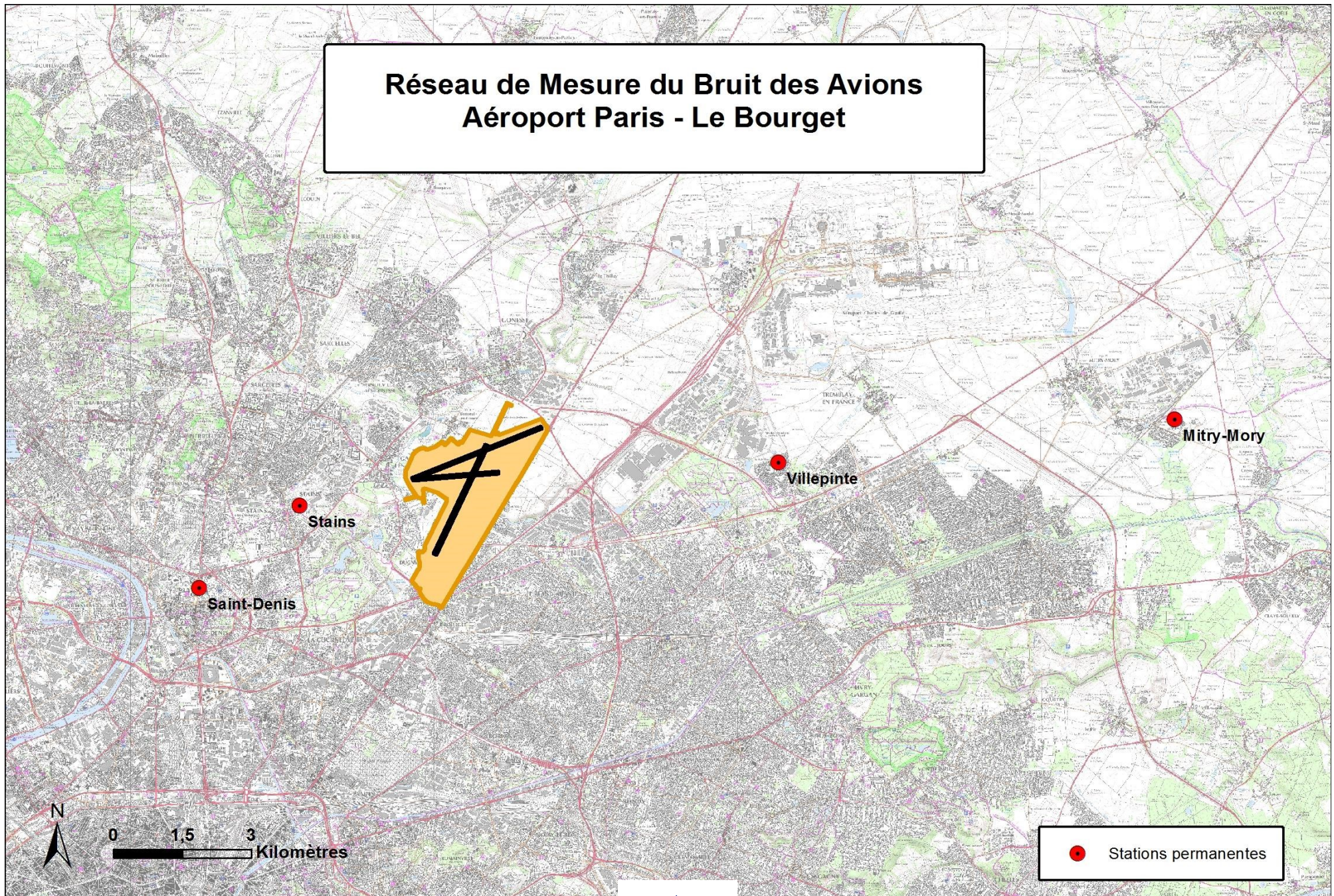
### Trouée Ouest :

**Villepinte** : Chemin Rural dit du Nid de Pie

**Mitry-Mory** : 3 rue Claude Monet



## Réseau de Mesure du Bruit des Avions Aéroport Paris - Le Bourget





## Tableau Mensuel - Mai 2022

### Indicateurs mensuels pour Paris - LBG

Stations	Décollages			Atterrissages			Tous Mouvements			Lday en dBA	Levening en dBA	Lnight en dBA	LDEN en dBA	Taux d'activité avant invalidations	Taux d'activité après invalidations
	LAeq Bruit Ambiant en dBA	LAeq Évènements en dBA	Écart	LAeq Bruit Ambiant en dBA	LAeq Évènements en dBA	Écart	LAeq Bruit Ambiant en dBA	LAeq Évènements en dBA	Écart						
Mitry-Mory	50,6	49,2	1,4	50,8	48,8	2	50,6	48,8	1,8	49,9	49,7	44,1	52,8	99,2%	94,9%
Saint-Denis	55,2	52	3,2	54	49,7	4,3	54,6	50,9	3,7	52,3	51,6	44,3	54,3	99,2%	93,7%
Stains	54,6	53,3	1,3	51,8	49,9	1,9	53,3	51,8	1,5	53,4	52,3	44,6	55,0	99,1%	95,2%
Villepinte	52,6	50,8	1,8	54,8	52,9	1,9	54	52,1	1,9	53,5	52,8	43,2	54,4	98,9%	94,0%

## Activité - Mai 2022

**Tableau des invalidations pour journées incomplètes pour Paris - LBG**

Station	Date	Taux d'activité	Calcul LAeq Bruit Ambiant (>70%)	Calcul LAeq Bruit Évènements(>70%)	Calcul LDEN (>90%)
Saint-Denis	2022-05-08	86,5%	✓	✓	⊙
Stains	2022-05-09	89,9%	✓	✓	⊙
Mitry-Mory	2022-05-13	83,6%	✓	✓	⊙
Saint-Denis	2022-05-14	78,6%	✓	✓	⊙
Stains	2022-05-14	86,7%	✓	✓	⊙
Villepinte	2022-05-15	86,4%	✓	✓	⊙
Mitry-Mory	2022-05-16	86,7%	✓	✓	⊙
Saint-Denis	2022-05-16	83,2%	✓	✓	⊙
Villepinte	2022-05-16	86,3%	✓	✓	⊙
Villepinte	2022-05-19	86,4%	✓	✓	⊙
Saint-Denis	2022-05-20	86,8%	✓	✓	⊙
Stains	2022-05-21	62,2%	⊙	⊙	⊙
Saint-Denis	2022-05-23	78,5%	✓	✓	⊙
Villepinte	2022-05-23	78,1%	✓	✓	⊙
Stains	2022-05-26	86,9%	✓	✓	⊙
Villepinte	2022-05-26	86,0%	✓	✓	⊙
Mitry-Mory	2022-05-28	87,2%	✓	✓	⊙
Villepinte	2022-05-31	85,4%	✓	✓	⊙

✓ Valeur calculée

⊙ Valeur non-calculée

# Invalidations - Mai 2022

## Liste des périodes invalidées (pour bruits parasites ou problèmes métrologiques) pour Paris - LBG

Station	Date	Durée d'invalidation (en heures)
Mitry-Mory	2022-05-03	2
Saint-Denis	2022-05-03	2
Villepinte	2022-05-03	1
Mitry-Mory	2022-05-04	2
Stains	2022-05-04	1
Villepinte	2022-05-04	1
Mitry-Mory	2022-05-05	1
Villepinte	2022-05-05	1
Mitry-Mory	2022-05-06	1
Mitry-Mory	2022-05-07	1
Saint-Denis	2022-05-07	1
Villepinte	2022-05-07	1
Mitry-Mory	2022-05-08	1
Saint-Denis	2022-05-08	3
Stains	2022-05-08	1
Mitry-Mory	2022-05-09	1
Saint-Denis	2022-05-09	1
Stains	2022-05-09	2
Saint-Denis	2022-05-10	2
Saint-Denis	2022-05-11	1
Mitry-Mory	2022-05-12	1
Saint-Denis	2022-05-12	2
Villepinte	2022-05-12	1
Mitry-Mory	2022-05-13	3
Saint-Denis	2022-05-13	1
Stains	2022-05-13	1
Mitry-Mory	2022-05-14	1
Saint-Denis	2022-05-14	5
Stains	2022-05-14	3
Villepinte	2022-05-14	1
Mitry-Mory	2022-05-15	1
Stains	2022-05-15	1
Villepinte	2022-05-15	3
Mitry-Mory	2022-05-16	3
Saint-Denis	2022-05-16	4
Stains	2022-05-16	1
Villepinte	2022-05-16	3

Station	Date	Durée d'invalidation (en heures)
Mitry-Mory	2022-05-17	2
Villepinte	2022-05-17	1
Villepinte	2022-05-18	1
Saint-Denis	2022-05-19	2
Stains	2022-05-19	1
Villepinte	2022-05-19	3
Mitry-Mory	2022-05-20	1
Saint-Denis	2022-05-20	3
Saint-Denis	2022-05-21	1
Stains	2022-05-21	9
Mitry-Mory	2022-05-22	2
Villepinte	2022-05-22	1
Mitry-Mory	2022-05-23	2
Saint-Denis	2022-05-23	5
Stains	2022-05-23	1
Villepinte	2022-05-23	5
Saint-Denis	2022-05-24	1
Saint-Denis	2022-05-25	2
Stains	2022-05-25	1
Mitry-Mory	2022-05-26	1
Stains	2022-05-26	3
Villepinte	2022-05-26	3
Mitry-Mory	2022-05-27	1
Saint-Denis	2022-05-27	2
Stains	2022-05-27	1
Villepinte	2022-05-27	2
Mitry-Mory	2022-05-28	3
Saint-Denis	2022-05-28	1
Stains	2022-05-28	1
Villepinte	2022-05-28	2
Saint-Denis	2022-05-29	2
Stains	2022-05-29	2
Villepinte	2022-05-29	2
Villepinte	2022-05-30	2
Mitry-Mory	2022-05-31	2
Villepinte	2022-05-31	3

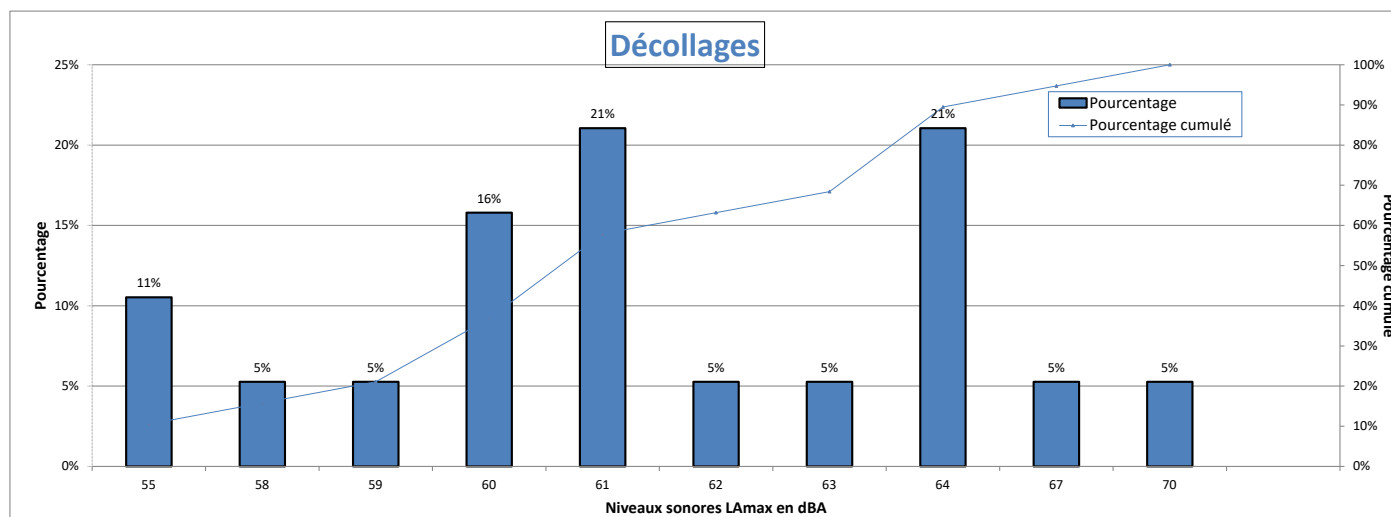
# Mitry-Mory



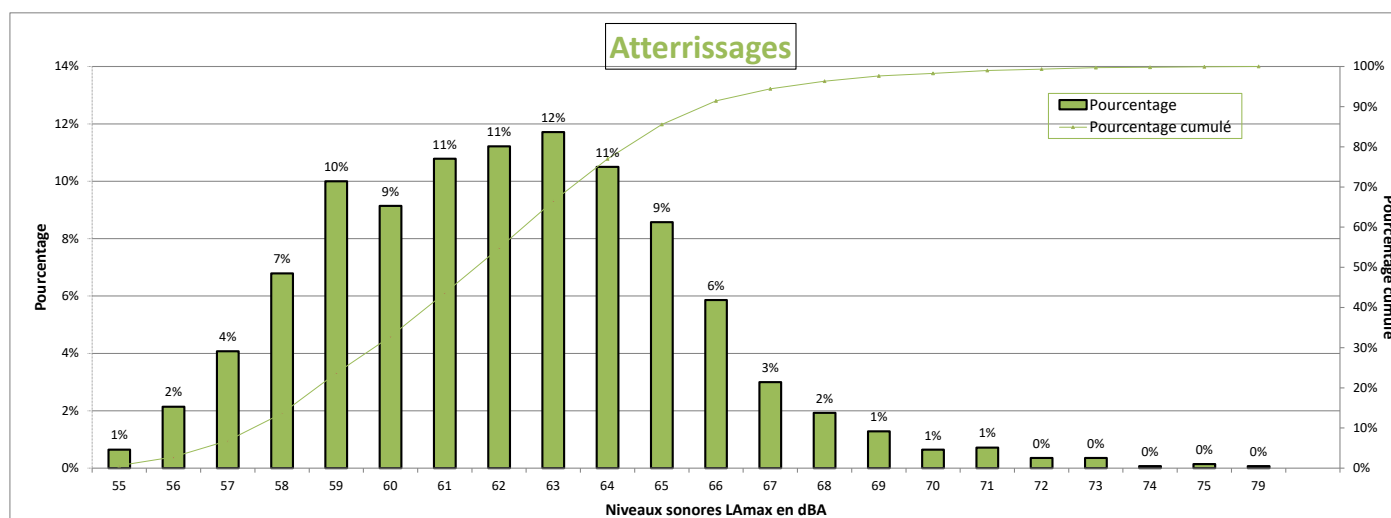


## DISTRIBUTION STATISTIQUE - Mitry-Mory - Mai 2022

### Distribution des niveaux sonores L<sub>max</sub> corrélés aux survols de l'aéroport Paris - LBG



Nombre d'évènements mesurés : 19  
 Moyenne arithmétique : 61,5 dBA  
 Moyenne énergétique : 63,1 dBA



Nombre d'évènements mesurés : 1400  
 Moyenne arithmétique : 62,2 dBA  
 Moyenne énergétique : 63,7 dBA

## Répartition par type avion - Atterrissages - Mai 2022

### Mitry-Mory

Présentation des principaux types avions et de leur répartition dans la flotte, corrélés aux survols de l'aéroport Paris-LBG					
Avion	Type avion OACI	WTC*	LAmox moyen en dBA	Nombre **	Répartition
PILATUS PC-12	PC12	L	64,4	94	7%
EMBRAER EMB-505 PHENOM 300	E55P	M	59,5	83	6%
CESSNA 510 MUSTANG CITATION	C510	L	60,5	81	6%
CESSNA 560 XL/XLS CITATION	C56X	M	60,6	71	5%
DASSAULT FALCON 2000	F2TH	M	61,8	67	5%
BOMBARDIER BD-700 GLOBAL EXPRESS	GLEX	M	64,5	63	5%
CESSNA Citation Latitude	C68A	M	62,4	56	4%
CESSNA Citation CJ2	C25A	L	60,1	55	4%
CESSNA 500/501/525 CITATION	C525	L	61	54	4%
EMBRAER Legacy	E35L	M	62,3	51	4%
PILATUS PC-24	PC24	M	60,5	42	3%
DASSAULT FALCON 7X	FA7X	M	64,5	39	3%
CANADAIER CL-600/601/604/605 CHALLENGER	CL60	M	62,5	39	3%
BOMBARDIER CHALLENGER 350	CL35	M	63,9	37	3%
DASSAULT FALCON 8X	FA8X	M	64,4	32	2%
HAWKER 750/800/800XP/800SP/850XP/900/900XP	H25B	M	63,7	31	2%
EMBRAER EMB-500 PHENOM 100	E50P	L	58,3	27	2%
GULFSTREAM AEROSPACE V	GLF5	M	62,7	26	2%
DASSAULT FALCON 900	F900	M	62	26	2%
CESSNA Citation CJ3	C25B	L	61	26	2%
LEGACY 550	E550	L	58,9	26	2%
GULFSTREAM AEROSPACE G650	GLF6	M	63,8	25	2%
BOMBARDIER GLOBAL 5000	GL5T	M	64,7	24	2%
PIAGGIO P180 AVANTI II	P180	L	70,4	22	2%
CESSNA Citation M2	C25M	L	60,1	21	2%
GULFSTREAM G300/G350/G400/G450/IVSP	GLF4	M	62,2	17	1%
BEECH Super King Air 350	B350	L	62,6	13	1%
BEECH 1900	B190	M	65	12	1%
EMBRAER EMB-145	E145	M	63,7	12	1%
CESSNA 680 CITATION	C680	M	61,5	12	1%
CESSNA Citation CJ4	C25C	M	61,2	12	1%

BOMBARDIER GLOBAL 7000	GL7T	M	64,5	10		1%
FAIRCHILD DORNIER 228	D228	L	62,6	10		1%
LEARJET 45	LJ45	M	58,7	10		1%

\* Wake Turbulence Category (H = Heavy, M = Medium, L = Light)

\*\* Nombre d'événements mesurés et corrélés aux survols



## Répartition par type avion - Décollage - Mai 2022

### Mitry-Mory

Présentation des principaux types avions et de leur répartition dans la flotte, corrélés aux survols de l'aéroport Paris-LBG				
Avion	Type avion OACI	WTC*	LAmox moyen en dBA	Nombre **

\* Wake Turbulence Category (H = Heavy, M = Medium, L = Light)

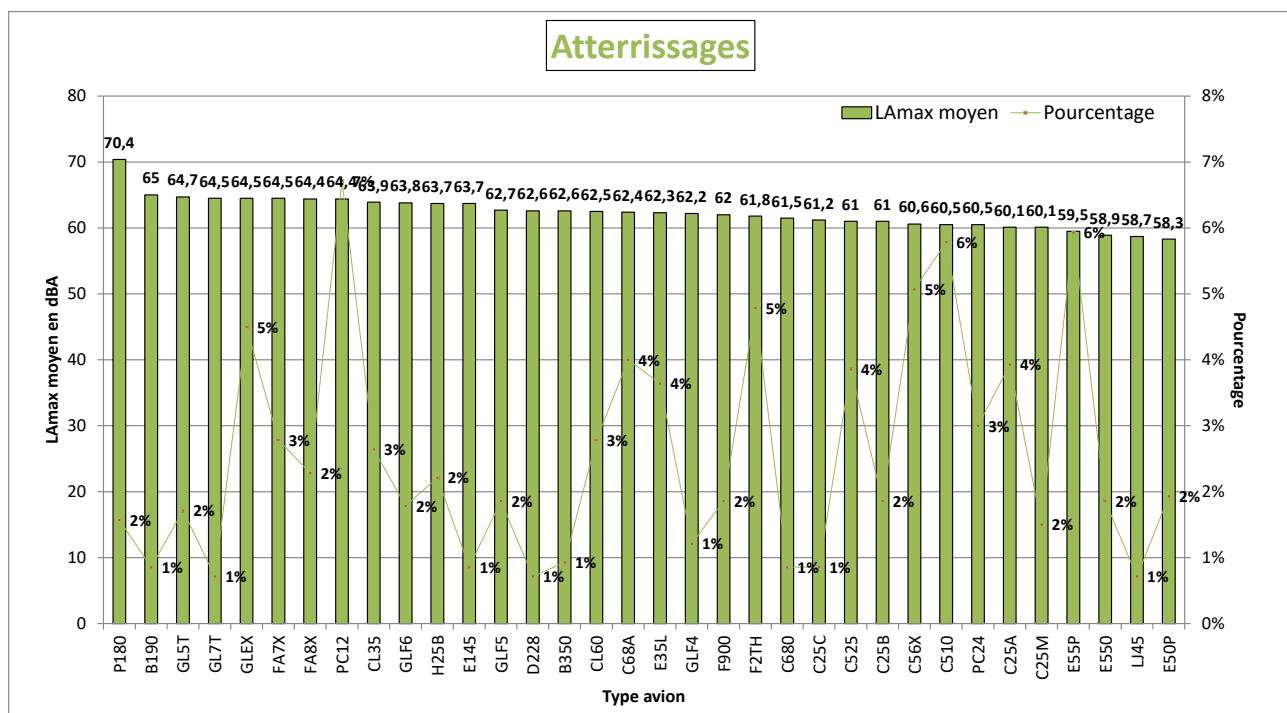
\*\* Nombre d'événements mesurés et corrélés aux survols

## Répartition par type avion - Mai 2022

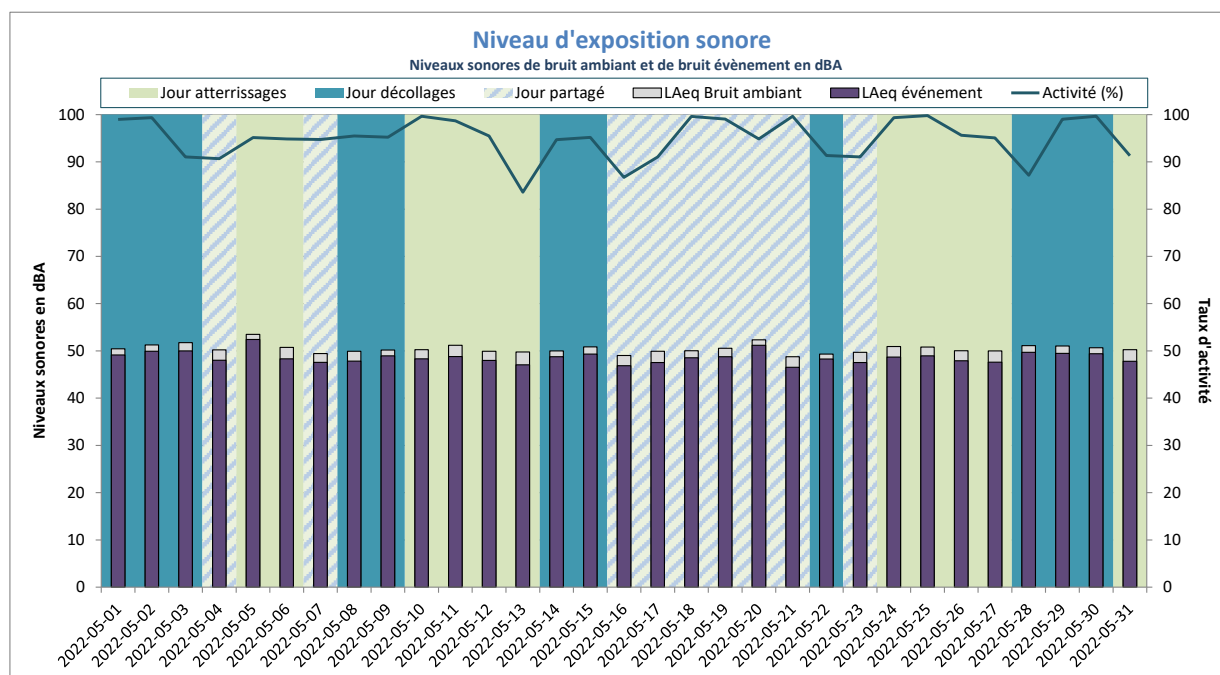
### Mitry-Mory

Niveaux sonores LAmax moyens par type avion corrélés aux survols de l'aéroport de LBG  
(10 mouvements mesurés au minimum par catégorie)

Décollages  
Donnée insuffisante  
( < 10 mouvements mesurés au minimum par catégorie)

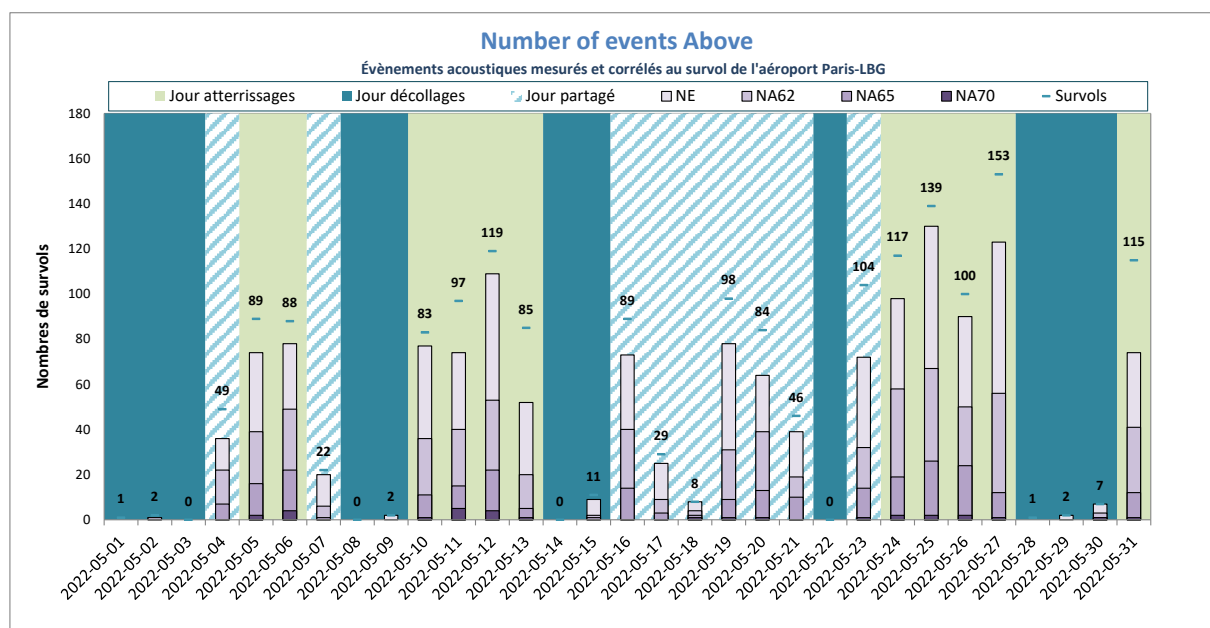


# NIVEAU D'EXPOSITION SONORE et NUMBER ABOVE - Mitry-Mory - Mai 2022



LAeq Bruit Ambiant : 50dBA  
LAeq Bruit événement : 49dBA

Activité (%) = taux de mesures valides



NE moyen : 46  
NA62 moyen : 23  
NA65 moyen : 8  
NA70 moyen : 1  
Nb survols : 56

NE = Nombre d'évènements mesurés et corrélés

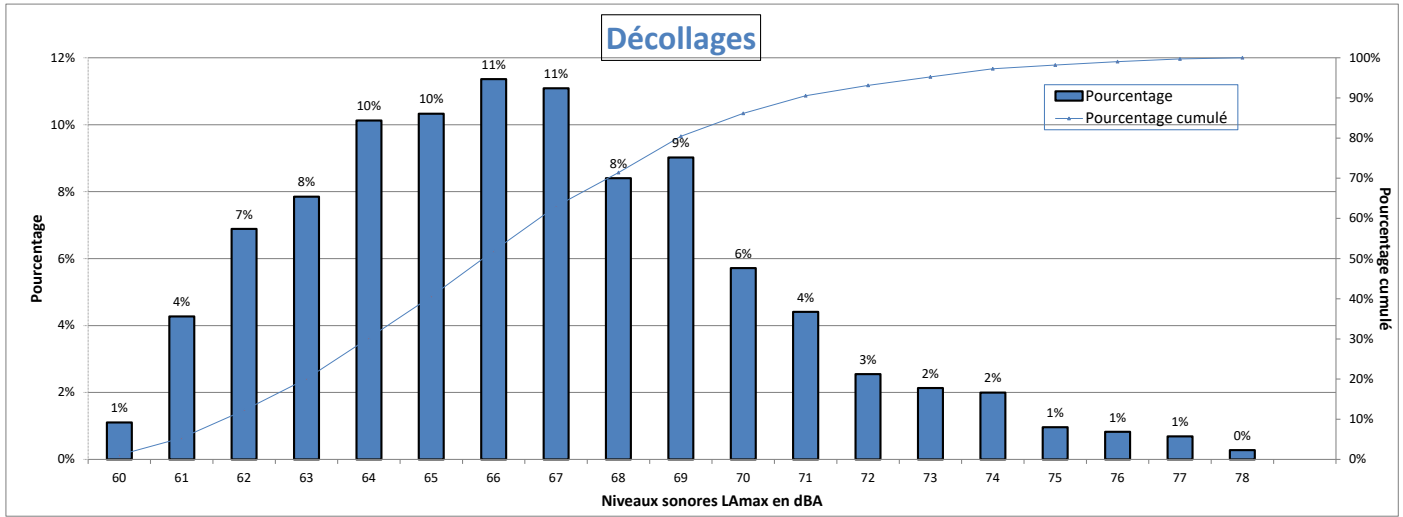


# Saint-Denis

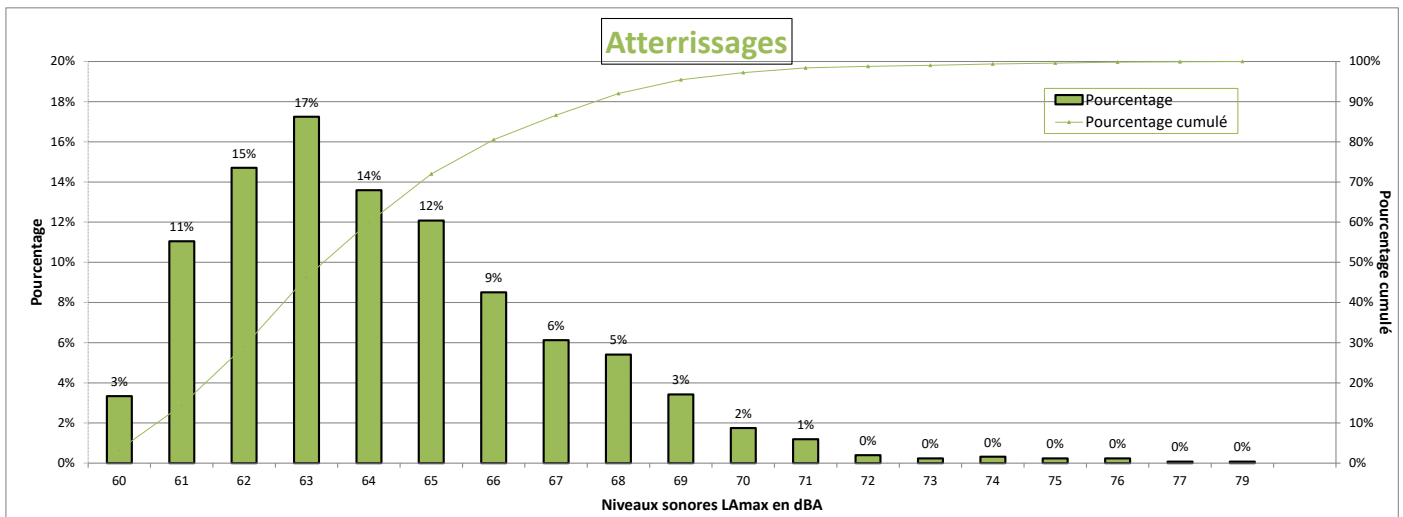


## DISTRIBUTION STATISTIQUE - Saint-Denis - Mai 2022

### Distribution des niveaux sonores LAmx corrélés aux survols de l'aéroport Paris - LBG



Nombre d'évènements mesurés : 1452  
 Moyenne arithmétique : 66,6 dBA  
 Moyenne énergétique : 68,3 dBA







Nombre d'évènements mesurés : 1258  
 Moyenne arithmétique : 64,3 dBA  
 Moyenne énergétique : 65,5 dBA

## Répartition par type avion - Atterrissages - Mai 2022

### Saint-Denis

Présentation des principaux types avions et de leur répartition dans la flotte, corrélés aux survols de l'aéroport Paris-LBG					
Avion	Type avion OACI	WTC*	LAmx moyen en dBA	Nombre **	Répartition
PILATUS PC-12	PC12	L	68	108	9%
CESSNA 560 XL/XLS CITATION	C56X	M	63,4	81	6%
EMBRAER EMB-505 PHENOM 300	E55P	M	62,9	80	6%
BOMBARDIER BD-700 GLOBAL EXPRESS	GLEX	M	64,6	72	6%
CESSNA Citation Latitude	C68A	M	63,7	64	5%
DASSAULT FALCON 2000	F2TH	M	63,9	55	4%
EMBRAER Legacy	E35L	M	63,6	43	3%
CESSNA 500/501/525 CITATION	C525	L	62,7	41	3%
BOMBARDIER CHALLENGER 350	CL35	M	62,7	39	3%
DASSAULT FALCON 900	F900	M	63,4	38	3%
CESSNA Citation CJ2	C25A	L	62,9	38	3%
HAWKER 750/800/800XP/800SP/850XP/900/90 NXP	H25B	M	63,8	32	3%
DASSAULT FALCON 7X	FA7X	M	65,5	30	2%
DASSAULT FALCON 8X	FA8X	M	64,7	30	2%
CANADAIR CL-600/601/604/605 CHALLENGER	CL60	M	65,5	27	2%
GULFSTREAM AEROSPACE V	GLF5	M	64,1	27	2%
CESSNA Citation CJ3	C25B	L	64,1	27	2%
CESSNA 510 MUSTANG CITATION	C510	L	61,7	27	2%
PILATUS PC-24	PC24	M	63	26	2%
GULFSTREAM AEROSPACE G650	GLF6	M	63,2	24	2%
EMBRAER EMB-145	E145	M	63	23	2%
BOMBARDIER GLOBAL 7000	GL7T	M	64,7	21	2%
BOMBARDIER GLOBAL 5000	GL5T	M	64,4	18	1%
PIAGGIO P180 AVANTI II	P180	L	73	17	1%
CANADAIR (BOMBARDIER) REGIONAL JET 200	CRJ2	M	66,8	15	1%
BEECH 200 Super King Air	BE20	L	65	15	1%
CESSNA Citation M2	C25M	L	62,6	15	1%
BEECH Super King Air 350	B350	L	64,5	12	1%
CESSNA Citation CJ4	C25C	M	64,1	12	1%
GULFSTREAM G300/G350/G400/G450/IVSP	GLF4	M	64,7	11	1%
CESSNA 680 CITATION	C680	M	64,5	11	1%



LEARJET 45	LJ45	M	63,1	11		1%
CHALLENGER 300	CL30	M	62,6	11		1%
LEGACY 550	E550	L	61,7	11		1%
EMBRAER EMB-500 PHENOM 100	E50P	L	61,9	10		1%



\* Wake Turbulence Category (H = Heavy, M = Medium, L = Light)

\*\* Nombre d'événements mesurés et corrélés aux survols

## Répartition par type avion - Décollage - Mai 2022

### Saint-Denis

Présentation des principaux types avions et de leur répartition dans la flotte, corrélés aux survols de l'aéroport Paris-LBG					
Avion	Type avion OACI	WTC*	LAmx moyen en dBA	Nombre **	Répartition
PILATUS PC-12	PC12	L	64,3	93	6%
EMBRAER EMB-505 PHENOM 300	E55P	M	65,9	87	6%
DASSAULT FALCON 2000	F2TH	M	66,2	85	6%
CESSNA 510 MUSTANG CITATION	C510	L	64,3	81	6%
CESSNA 560 XL/XLS CITATION	C56X	M	64,6	75	5%
EMBRAER Legacy	E35L	M	67	61	4%
CESSNA 500/501/525 CITATION	C525	L	66	60	4%
BOMBARDIER BD-700 GLOBAL EXPRESS	GLEX	M	70	55	4%
CESSNA Citation Latitude	C68A	M	65,2	49	3%
PILATUS PC-24	PC24	M	68,1	46	3%
CESSNA Citation CJ2	C25A	L	66,2	45	3%
BOMBARDIER CHALLENGER 350	CL35	M	66,8	43	3%
HAWKER 750/800/800XP/800SP/850XP/900/900XP	H25B	M	68	39	3%
DASSAULT FALCON 7X	FA7X	M	70,4	37	3%
DASSAULT FALCON 8X	FA8X	M	69,5	32	2%
DASSAULT FALCON 900	F900	M	68,7	31	2%
EMBRAER EMB-500 PHENOM 100	E50P	L	64	30	2%
PIAGGIO P180 AVANTI II	P180	L	73,9	28	2%
GULFSTREAM AEROSPACE G650	GLF6	M	67,5	27	2%
LEGACY 550	E550	L	66	27	2%
CESSNA Citation M2	C25M	L	64	26	2%
CANADAIR CL-600/601/604/605 CHALLENGER	CL60	M	63,6	26	2%
CESSNA Citation CJ3	C25B	L	66,1	25	2%
BOMBARDIER GLOBAL 5000	GL5T	M	69,2	24	2%
GULFSTREAM AEROSPACE V	GLF5	M	67,7	21	1%
EMBRAER EMB-145	E145	M	65,6	17	1%
CESSNA Citation CJ4	C25C	M	67,3	14	1%
BEECH Super King Air 350	B350	L	63,8	14	1%
LEARJET 45	LJ45	M	63,5	13	1%
GULFSTREAM G300/G350/G400/G450/IVSP	GLF4	M	69,8	12	1%
BEECH 200 Super King Air	BE20	L	65,2	11	1%

CESSNA 680 CITATION	C680	M	65,6	10		1%
BEECH 1900	B190	M	65,3	10		1%

\* Wake Turbulence Category (H = Heavy, M = Medium, L = Light)

\*\* Nombre d'événements mesurés et corrélés aux survols

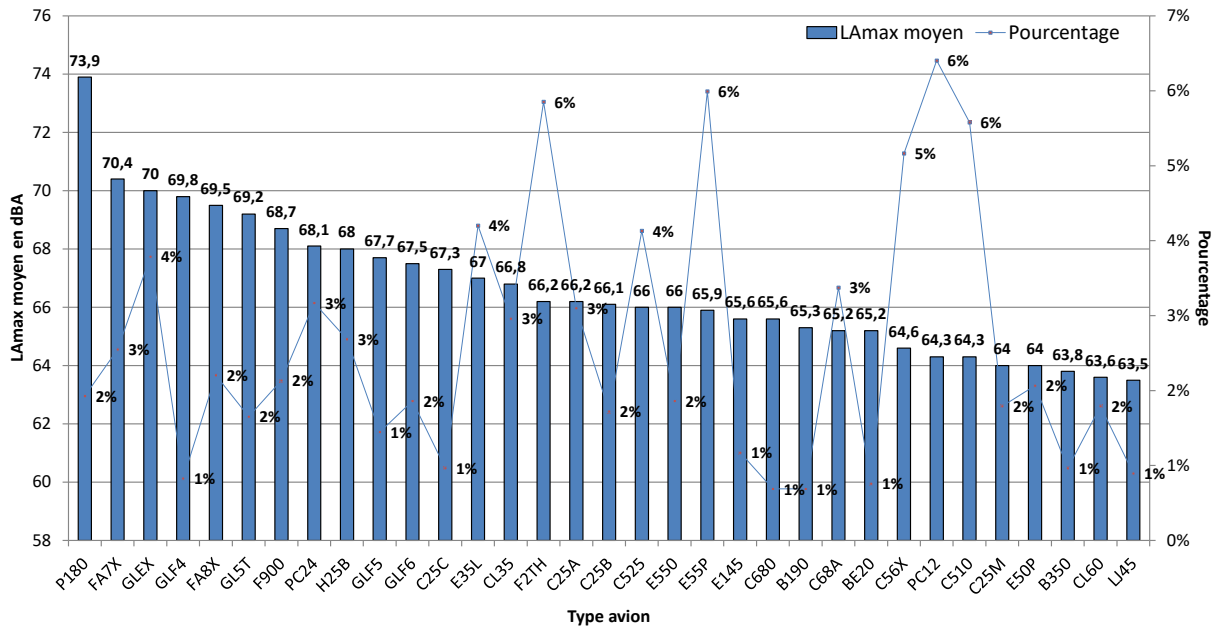


# Répartition par type avion - Mai 2022

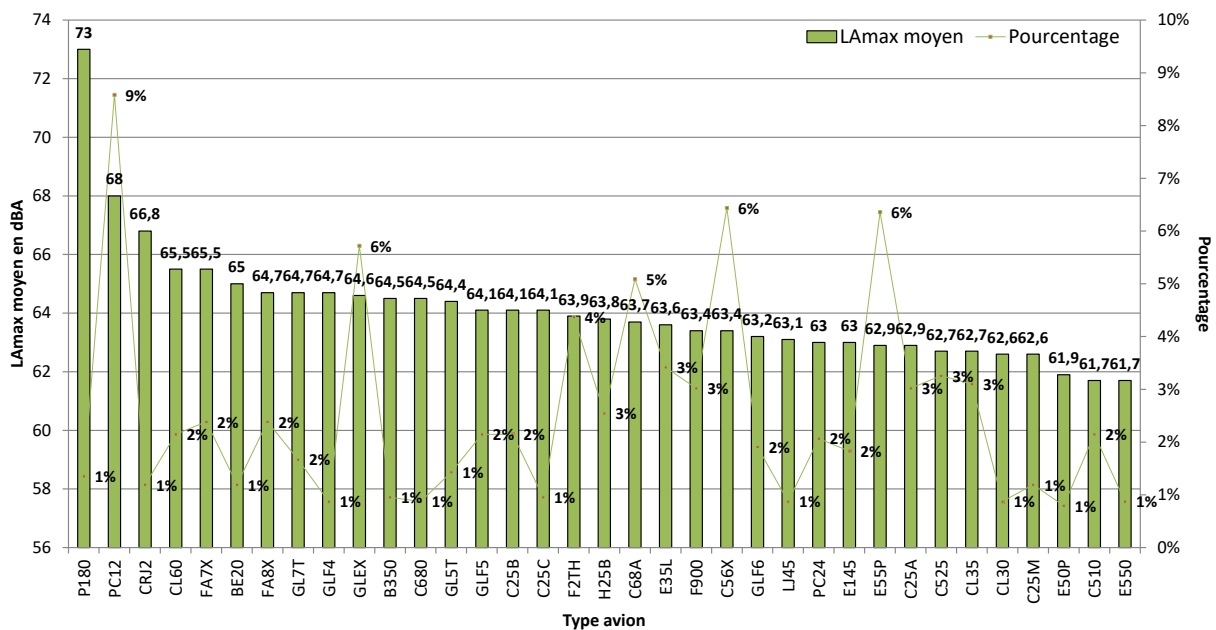
## Saint-Denis

Niveaux sonores LAmax moyens par type avion corrélés aux survols de l'aéroport de LBG  
(10 mouvements mesurés au minimum par catégorie)

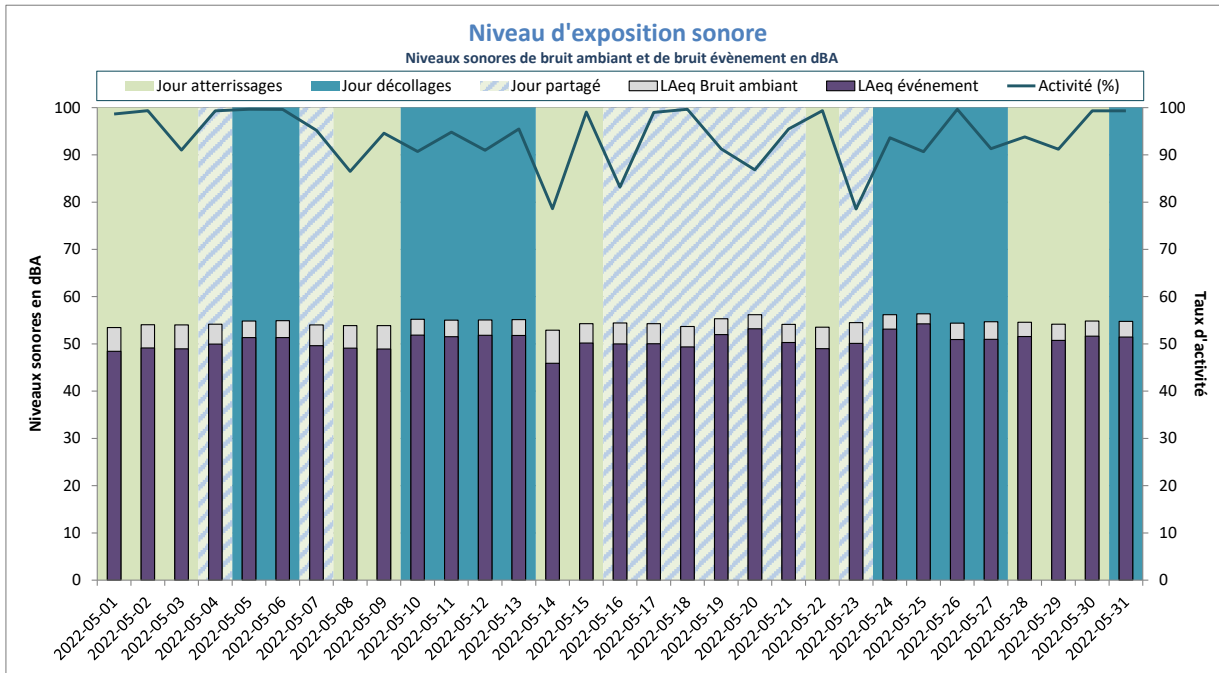
### Décollages



### Atterrissages

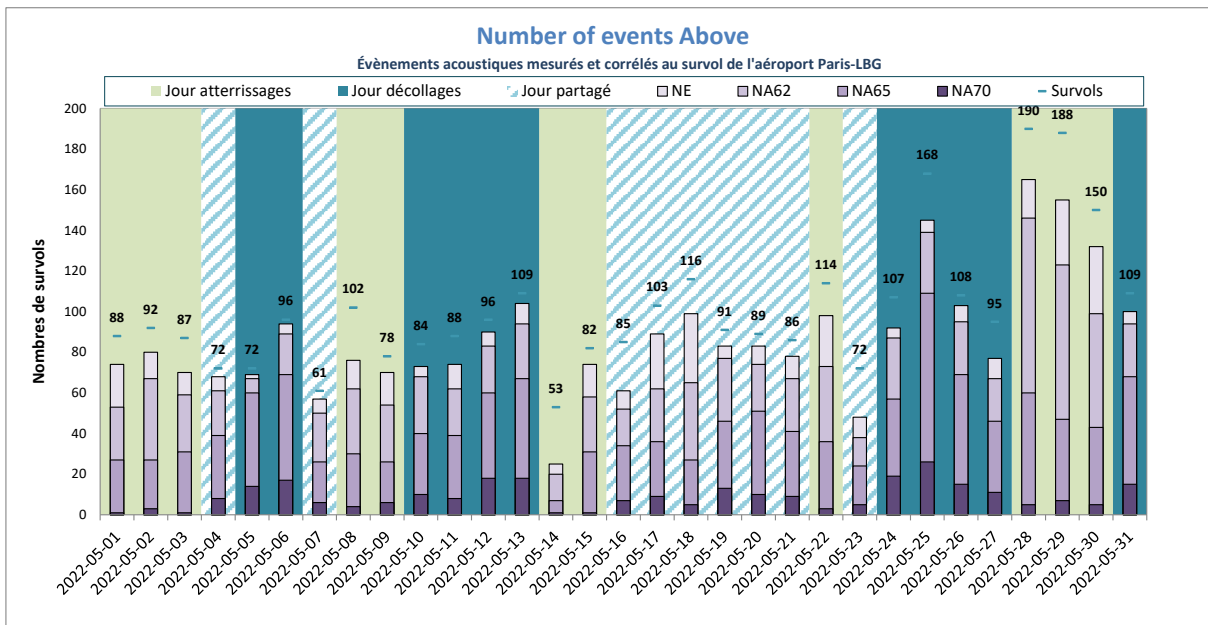


# NIVEAU D'EXPOSITION SONORE et NUMBER ABOVE - Saint-Denis - Mai 2022



LAeq Bruit Ambiant : 55dBA  
 LAeq Bruit événement : 51dBA

Activité (%) = taux de mesures valides



NE moyen : 87  
 NA62 moyen : 74  
 NA65 moyen : 44  
 NA70 moyen : 9  
 Nb survols : 101

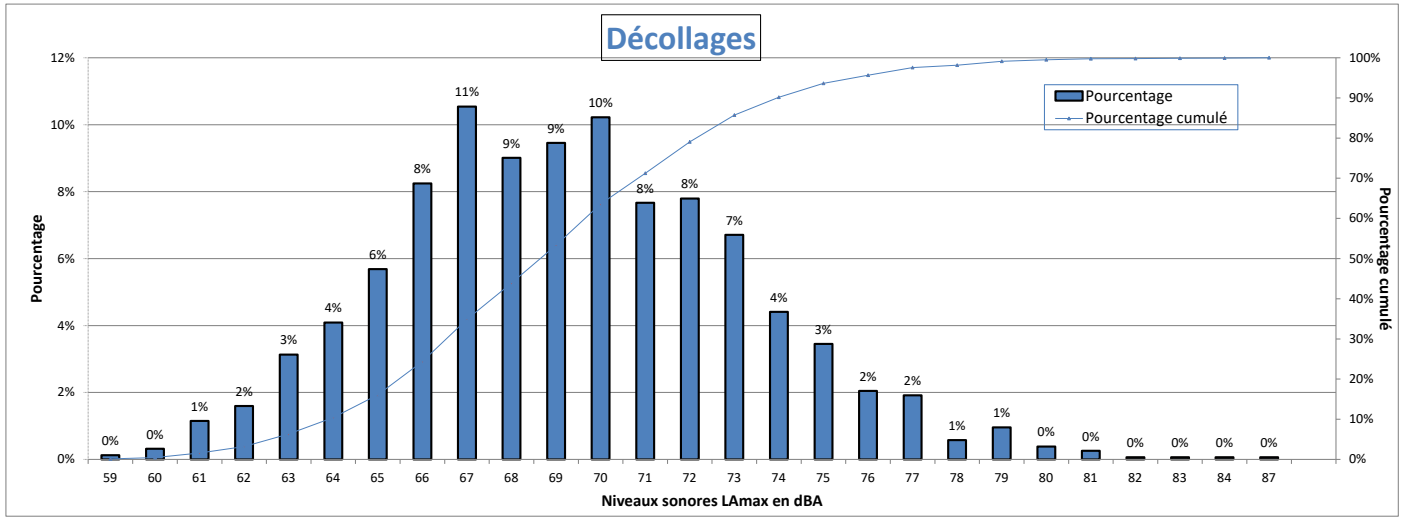
NE = Nombre d'évènements mesurés et corrélés

# Stains

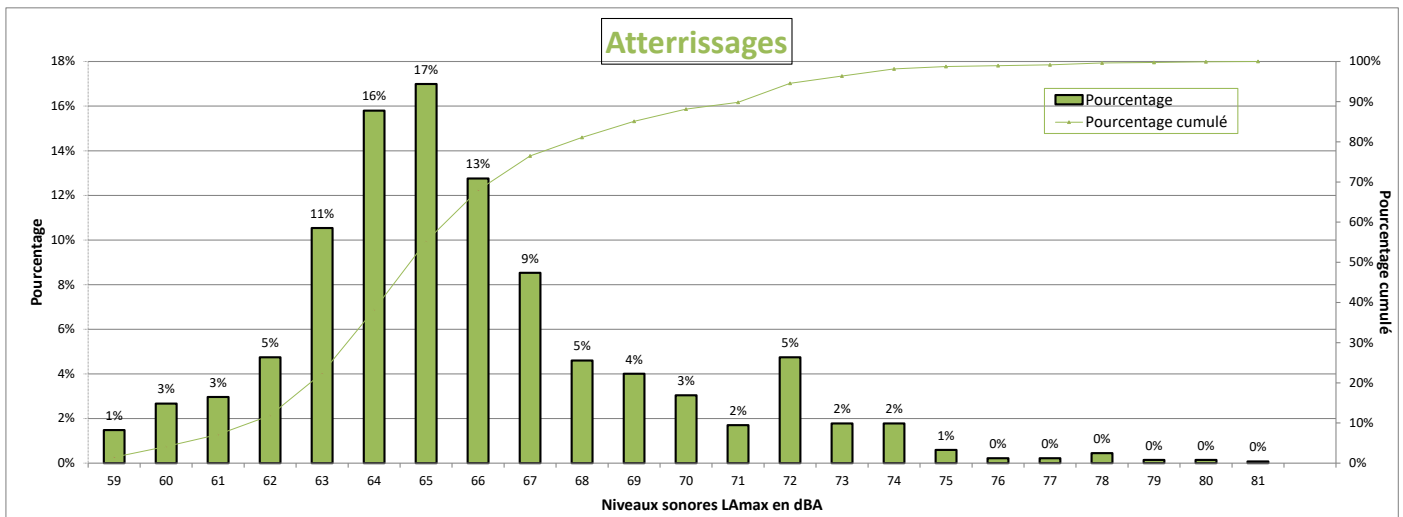


## DISTRIBUTION STATISTIQUE - Stains - Mai 2022

### Distribution des niveaux sonores LAmx corrélés aux survols de l'aéroport Paris - LBG



Nombre d'évènements mesurés : 1565  
 Moyenne arithmétique : 69,3 dBA  
 Moyenne énergétique : 71,3 dBA







Nombre d'évènements mesurés : 1348  
 Moyenne arithmétique : 65,8 dBA  
 Moyenne énergétique : 67,7 dBA

## Répartition par type avion - Atterrissages - Mai 2022

### Stains

Présentation des principaux types avions et de leur répartition dans la flotte, corrélés aux survols de l'aéroport Paris-LBG					
Avion	Type avion OACI	WTC*	LAmx moyen en dBA	Nombre **	Répartition
PILATUS PC-12	PC12	L	72,3	108	8%
EMBRAER EMB-505 PHENOM 300	E55P	M	63,9	83	6%
CESSNA 560 XL/XLS CITATION	C56X	M	64,8	81	6%
BOMBARDIER BD-700 GLOBAL EXPRESS	GLEX	M	65,9	75	6%
CESSNA Citation Latitude	C68A	M	64,3	66	5%
DASSAULT FALCON 2000	F2TH	M	64,4	58	4%
CESSNA 500/501/525 CITATION	C525	L	63,9	50	4%
EMBRAER Legacy	E35L	M	65,8	47	3%
CESSNA 510 MUSTANG CITATION	C510	L	60,5	45	3%
CESSNA Citation CJ2	C25A	L	64,7	43	3%
BOMBARDIER CHALLENGER 350	CL35	M	64,4	43	3%
DASSAULT FALCON 900	F900	M	65,4	39	3%
DASSAULT FALCON 7X	FA7X	M	68,7	34	3%
HAWKER 750/800/800XP/800SP/850XP/900/90 XP	H25B	M	64,9	33	2%
DASSAULT FALCON 8X	FA8X	M	67,1	29	2%
PILATUS PC-24	PC24	M	64,1	29	2%
CANADAIR CL-600/601/604/605 CHALLENGER	CL60	M	68,2	27	2%
EMBRAER EMB-145	E145	M	64,6	27	2%
CESSNA Citation CJ3	C25B	L	64,6	26	2%
EMBRAER EMB-500 PHENOM 100	E50P	L	60,6	23	2%
GULFSTREAM AEROSPACE V	GLF5	M	66,2	22	2%
BOMBARDIER GLOBAL 7000	GL7T	M	67,2	21	2%
GULFSTREAM AEROSPACE G650	GLF6	M	65,7	20	1%
BEECH 200 Super King Air	BE20	L	67,4	19	1%
CESSNA Citation M2	C25M	L	62,8	18	1%
PIAGGIO P180 AVANTI II	P180	L	77,5	17	1%
BOMBARDIER GLOBAL 5000	GL5T	M	65,2	17	1%
CANADAIR (BOMBARDIER) REGIONAL JET 200	CRJ2	M	69,1	15	1%
LEGACY 550	E550	L	64,4	14	1%
BEECH Super King Air 350	B350	L	66,3	12	1%
CESSNA Citation CJ4	C25C	M	64,4	12	1%



LEARJET 45	LJ45	M	65,5	10		1%
CESSNA 680 CITATION	C680	M	65,2	10		1%
CHALLENGER 300	CL30	M	64,8	10		1%
CESSNA 550/551/552 CITATION	C550	L	61,7	10		1%





\* Wake Turbulence Category (H = Heavy, M = Medium, L = Light)

\*\* Nombre d'événements mesurés et corrélés aux survols

## Répartition par type avion - Décollage - Mai 2022

### Stains

Présentation des principaux types avions et de leur répartition dans la flotte, corrélés aux survols de l'aéroport Paris-LBG					
Avion	Type avion OACI	WTC*	LAmx moyen en dBA	Nombre **	Répartition
PILATUS PC-12	PC12	L	66,2	113	7%
CESSNA 510 MUSTANG CITATION	C510	L	67,4	87	6%
EMBRAER EMB-505 PHENOM 300	E55P	M	69,1	84	5%
DASSAULT FALCON 2000	F2TH	M	70,1	83	5%
CESSNA 560 XL/XLS CITATION	C56X	M	66,5	82	5%
CESSNA 500/501/525 CITATION	C525	L	69,2	67	4%
EMBRAER Legacy	E35L	M	70	65	4%
BOMBARDIER BD-700 GLOBAL EXPRESS	GLEX	M	71,3	62	4%
CESSNA Citation CJ2	C25A	L	69,6	55	4%
CESSNA Citation Latitude	C68A	M	68,5	52	3%
PILATUS PC-24	PC24	M	71,7	49	3%
BOMBARDIER CHALLENGER 350	CL35	M	68	47	3%
HAWKER 750/800/800XP/800SP/850XP/900/900XP	H25B	M	69,8	43	3%
DASSAULT FALCON 7X	FA7X	M	73,8	37	2%
DASSAULT FALCON 8X	FA8X	M	72,9	37	2%
DASSAULT FALCON 900	F900	M	72,9	33	2%
EMBRAER EMB-500 PHENOM 100	E50P	L	66,4	33	2%
CESSNA Citation M2	C25M	L	69,1	29	2%
LEGACY 550	E550	L	67,6	29	2%
CANADAIR CL-600/601/604/605 CHALLENGER	CL60	M	65,4	29	2%
CESSNA Citation CJ3	C25B	L	69,8	28	2%
PIAGGIO P180 AVANTI II	P180	L	74,5	26	2%
GULFSTREAM AEROSPACE G650	GLF6	M	71,1	26	2%
BOMBARDIER GLOBAL 5000	GL5T	M	71,2	25	2%
GULFSTREAM AEROSPACE V	GLF5	M	70,6	22	1%
LEARJET 45	LJ45	M	67,5	16	1%
CESSNA Citation CJ4	C25C	M	69,8	15	1%
EMBRAER EMB-145	E145	M	69,9	14	1%
BEECH Super King Air 350	B350	L	65,6	14	1%
BEECH 200 Super King Air	BE20	L	65,6	14	1%
GULFSTREAM G300/G350/G400/G450/IVSP	GLF4	M	70,4	13	1%

CESSNA 680 CITATION	C680	M	68,7	13		1%
BOMBARDIER GLOBAL 7000	GL7T	M	70,5	12		1%
HAWKER 400 BEECHJET/400A/400XP	BE40	M	74,1	10		1%
FAIRCHILD DORNIER 228	D228	L	64,5	10		1%

\* Wake Turbulence Category (H = Heavy, M = Medium, L = Light)

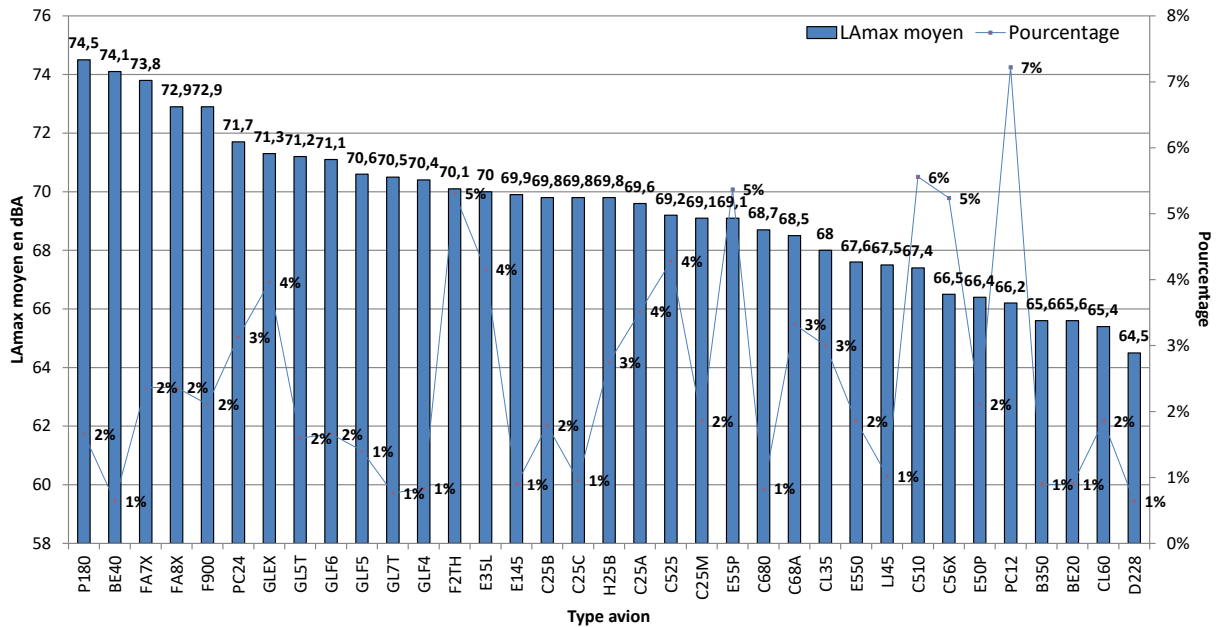
\*\* Nombre d'événements mesurés et corrélés aux survols

# Répartition par type avion - Mai 2022

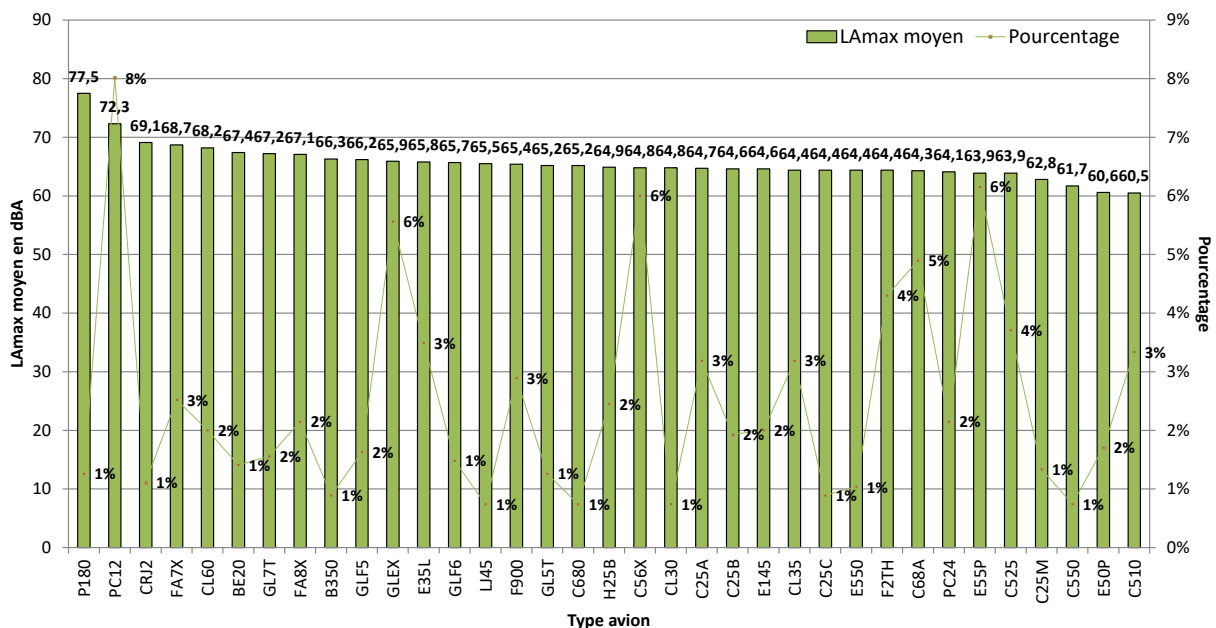
## Stains

Niveaux sonores LAmax moyens par type avion corrélés aux survols de l'aéroport de LBG  
(10 mouvements mesurés au minimum par catégorie)

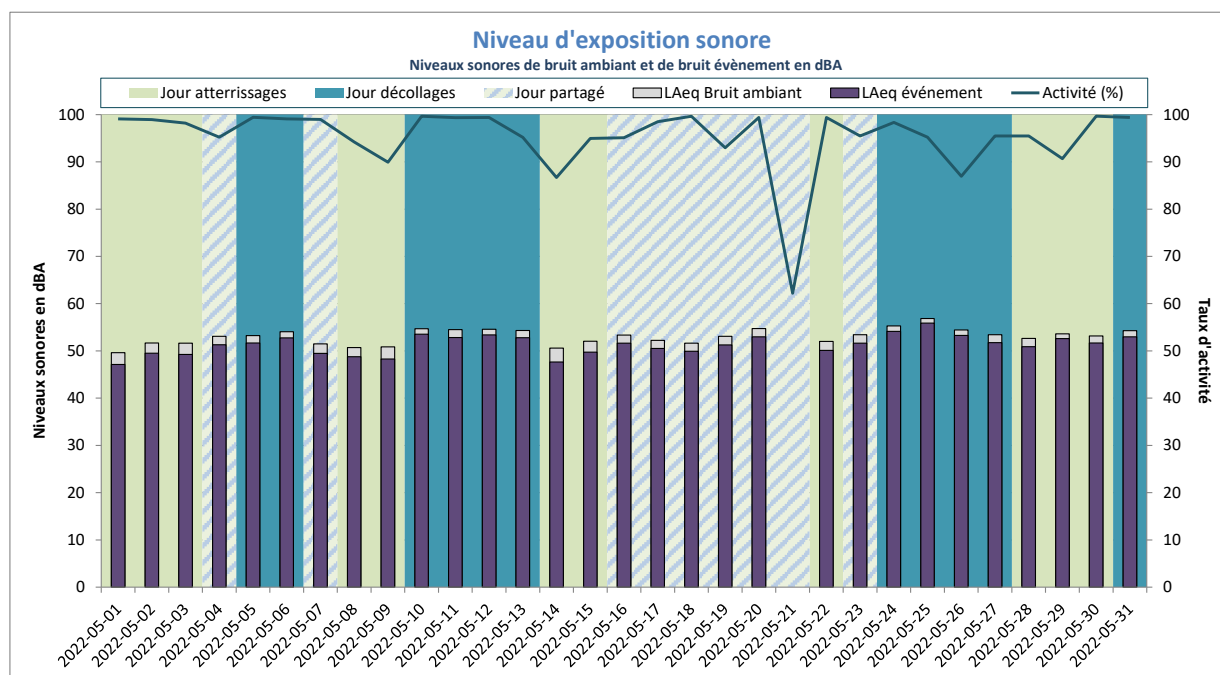
### Décollages



### Atterrissages

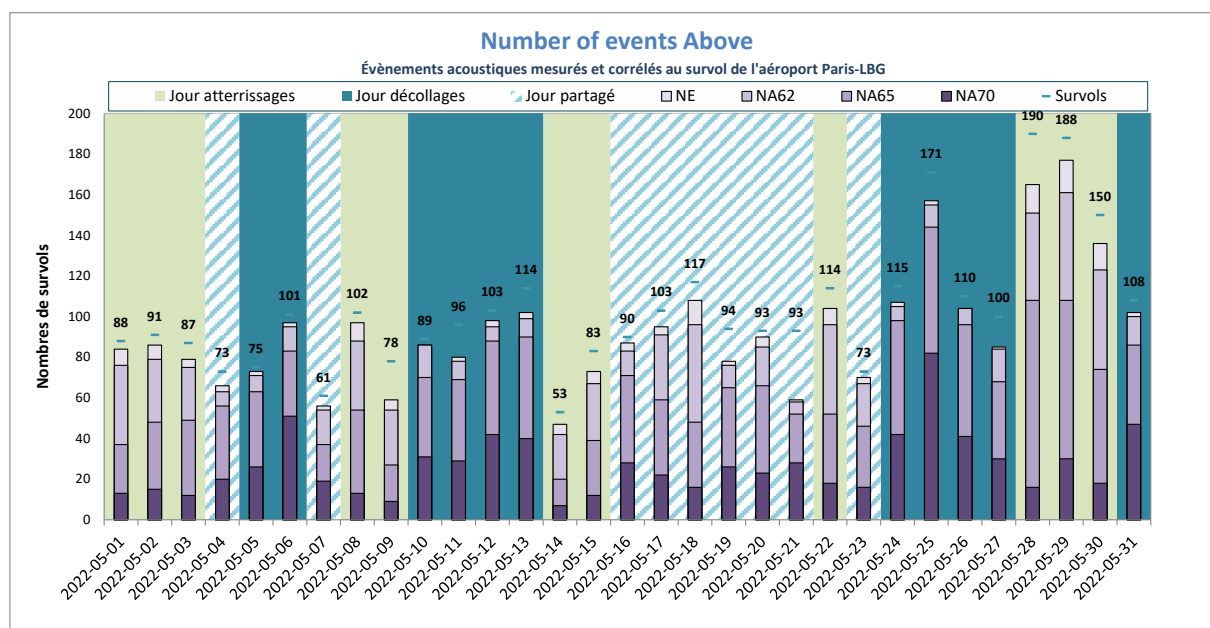


## NIVEAU D'EXPOSITION SONORE et NUMBER ABOVE - Stains - Mai 2022



LAeq Bruit Ambiant : 53dBA  
 LAeq Bruit événement : 51dBA

Activité (%) = taux de mesures valides



NE moyen : 94  
 NA62 moyen : 89  
 NA65 moyen : 67  
 NA70 moyen : 27  
 Nb survols : 103

NE = Nombre d'évènements mesurés et corrélés

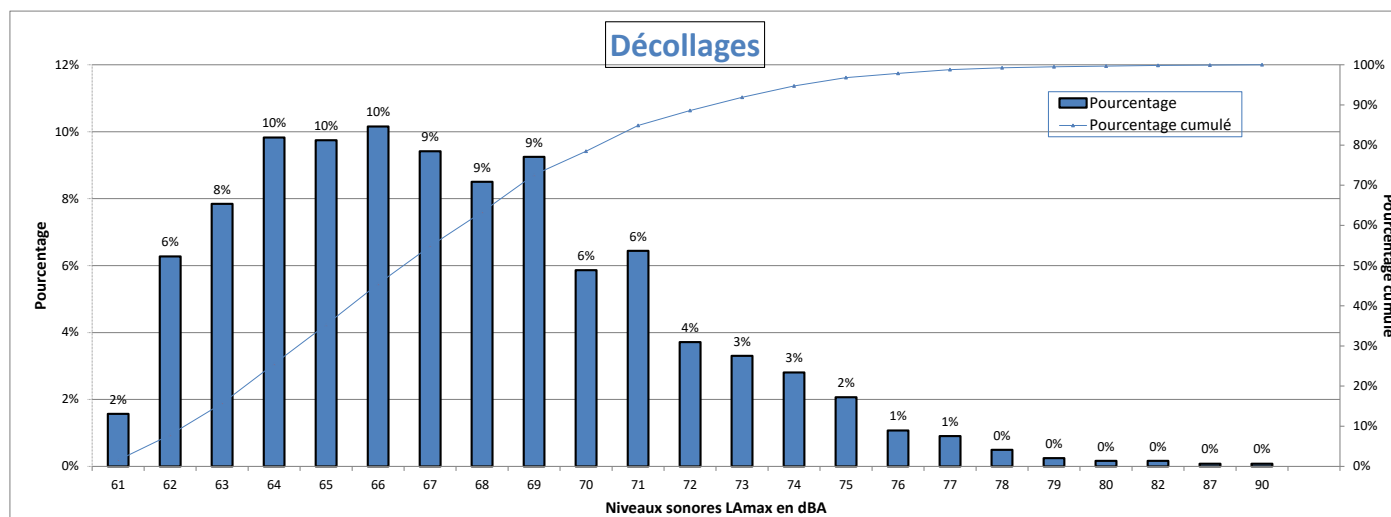


# Villepinte

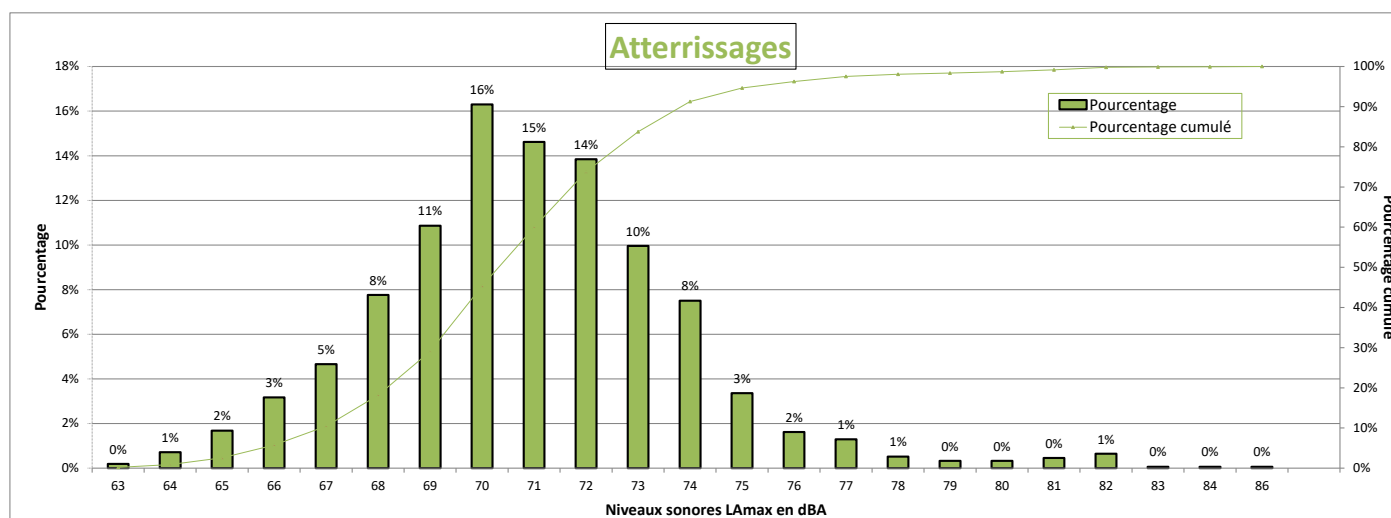


## DISTRIBUTION STATISTIQUE - Villepinte - Mai 2022

### Distribution des niveaux sonores LMax corrélés aux survols de l'aéroport Paris - LBG



Nombre d'évènements mesurés : 1211  
 Moyenne arithmétique : 67,5 dBA  
 Moyenne énergétique : 70 dBA










Nombre d'évènements mesurés : 1546  
 Moyenne arithmétique : 71 dBA  
 Moyenne énergétique : 72,2 dBA

## Répartition par type avion - Atterrissages - Mai 2022

### Villepinte

Présentation des principaux types avions et de leur répartition dans la flotte, corrélés aux survols de l'aéroport Paris-LBG					
Avion	Type avion OACI	WTC*	LAmx moyen en dBA	Nombre **	Répartition
PILATUS PC-12	PC12	L	73,5	102	7%
EMBRAER EMB-505 PHENOM 300	E55P	M	69,8	86	6%
CESSNA 510 MUSTANG CITATION	C510	L	67,7	86	6%
DASSAULT FALCON 2000	F2TH	M	71,2	80	5%
CESSNA 560 XL/XLS CITATION	C56X	M	71,5	75	5%
BOMBARDIER BD-700 GLOBAL EXPRESS	GLEX	M	70,9	72	5%
CESSNA Citation Latitude	C68A	M	70,3	60	4%
EMBRAER Legacy	E35L	M	71,2	59	4%
CESSNA 500/501/525 CITATION	C525	L	69,8	58	4%
CESSNA Citation CJ2	C25A	L	69,5	58	4%
PILATUS PC-24	PC24	M	71	51	3%
BOMBARDIER CHALLENGER 350	CL35	M	70,3	45	3%
CANADAIR CL-600/601/604/605 CHALLENGER HAWKER	CL60	M	72,1	42	3%
750/800/800XP/800SP/850XP/900/900XP	H25B	M	71,1	40	3%
DASSAULT FALCON 7X	FA7X	M	73,4	39	3%
DASSAULT FALCON 8X	FA8X	M	73,6	34	2%
EMBRAER EMB-500 PHENOM 100	E50P	L	66,7	34	2%
GULFSTREAM AEROSPACE G650	GLF6	M	71,6	29	2%
CESSNA Citation CJ3	C25B	L	71,2	29	2%
GULFSTREAM AEROSPACE V	GLF5	M	71,1	28	2%
PIAGGIO P180 AVANTI II	P180	L	80,5	27	2%
DASSAULT FALCON 900	F900	M	71,3	27	2%
BOMBARDIER GLOBAL 5000	GL5T	M	71,2	26	2%
LEGACY 550	E550	L	68,8	25	2%
CESSNA Citation M2	C25M	L	68,6	21	1%
GULFSTREAM G300/G350/G400/G450/IVSP	GLF4	M	72,4	19	1%
CESSNA Citation CJ4	C25C	M	70,9	15	1%
LEARJET 45	LJ45	M	70,3	15	1%
BEECH 1900	B190	M	73,8	13	1%
EMBRAER EMB-145	E145	M	70,8	13	1%
CESSNA 680 CITATION	C680	M	69,4	13	1%

BEECH Super King Air 350	B350	L	71,5	12		1%
BOMBARDIER GLOBAL 7000	GL7T	M	71,6	11		1%
LEARJET 75	LJ75	L	69,7	11		1%
CHALLENGER 300	CL30	M	70,9	10		1%
BEECH 200 Super King Air	BE20	L	70,5	10		1%
FAIRCHILD DORNIER 228	D228	L	68,8	10		1%
HA-420 HondaJet	HDJT	L	65,6	10		1%

\* Wake Turbulence Category (H = Heavy, M = Medium, L = Light)  
 \*\* Nombre d'événements mesurés et corrélés aux survols

## Répartition par type avion - Décollage - Mai 2022

### Villepinte

Présentation des principaux types avions et de leur répartition dans la flotte, corrélés aux survols de l'aéroport Paris-LBG					
Avion	Type avion OACI	WTC*	LAmaz moyen en dBA	Nombre **	Répartition
PILATUS PC-12	PC12	L	63,3	84	7%
EMBRAER EMB-505 PHENOM 300	E55P	M	66,9	78	6%
BOMBARDIER BD-700 GLOBAL EXPRESS	GLEX	M	70,6	77	6%
CESSNA 560 XL/XLS CITATION	C56X	M	65	65	5%
CESSNA Citation Latitude	C68A	M	66,7	60	5%
CESSNA 510 MUSTANG CITATION	C510	L	65,4	58	5%
CESSNA 500/501/525 CITATION	C525	L	67,4	47	4%
DASSAULT FALCON 2000	F2TH	M	68,1	44	4%
CESSNA Citation CJ2	C25A	L	68,2	43	4%
EMBRAER Legacy	E35L	M	67,5	43	4%
BOMBARDIER CHALLENGER 350	CL35	M	66,7	39	3%
DASSAULT FALCON 900	F900	M	70,7	31	3%
EMBRAER EMB-500 PHENOM 100	E50P	L	64,4	30	2%
GULFSTREAM AEROSPACE V	GLF5	M	69,1	28	2%
DASSAULT FALCON 7X	FA7X	M	72,5	27	2%
PILATUS PC-24	PC24	M	69,1	27	2%
HAWKER 750/800/800XP/800SP/850XP/900/90 XP	H25B	M	68,1	27	2%
DASSAULT FALCON 8X	FA8X	M	70,6	23	2%
CESSNA Citation CJ3	C25B	L	67	23	2%
CANADAIR CL-600/601/604/605 CHALLENGER	CL60	M	64,8	21	2%
GULFSTREAM AEROSPACE G650	GLF6	M	67,4	20	2%
BOMBARDIER GLOBAL 7000	GL7T	M	69,2	17	1%
CESSNA Citation M2	C25M	L	66,1	17	1%
BOMBARDIER GLOBAL 5000	GL5T	M	71,7	16	1%
GULFSTREAM G300/G350/G400/G450/IVSP	GLF4	M	70,7	16	1%
PIAGGIO P180 AVANTI II	P180	L	73	15	1%
CHALLENGER 300	CL30	M	71,9	12	1%
EMBRAER EMB-145	E145	M	66,2	12	1%
BEECH 200 Super King Air	BE20	L	66	12	1%
LEGACY 550	E550	L	67,8	11	1%
CANADAIR (BOMBARDIER) REGIONAL JET 200	CRJ2	M	64,5	11	1%

CESSNA Citation CJ4	C25C	M	66,6	10		1%
---------------------	------	---	------	----	---	----

\* Wake Turbulence Category (H = Heavy, M = Medium, L = Light)

\*\* Nombre d'événements mesurés et corrélés aux survols

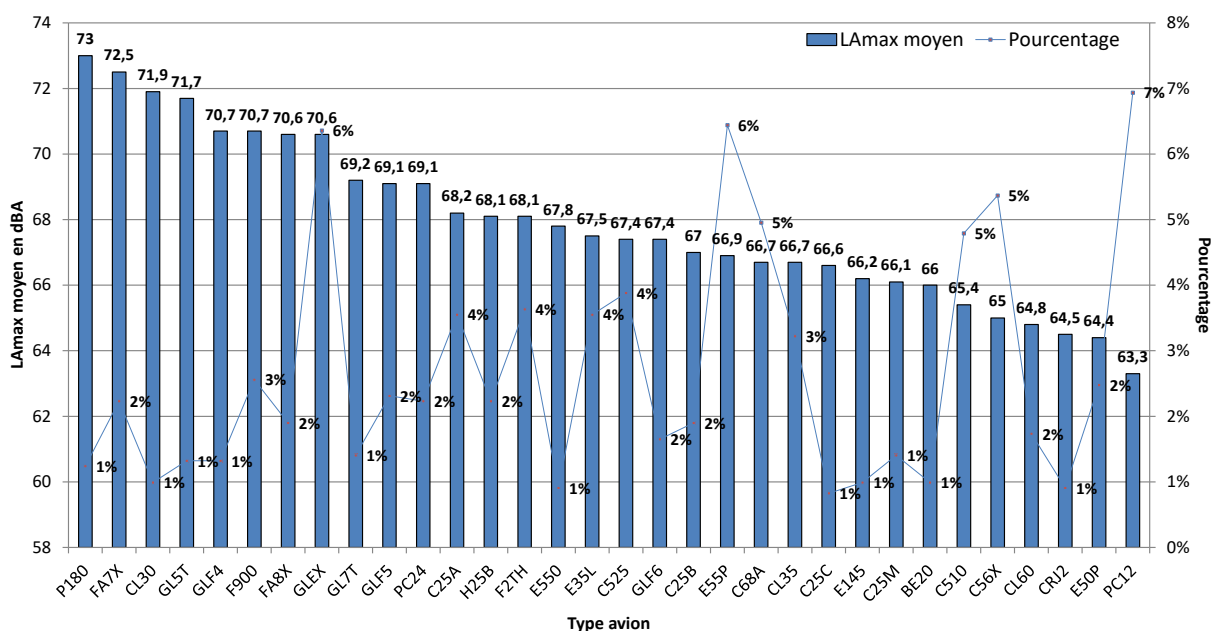


# Répartition par type avion - Mai 2022

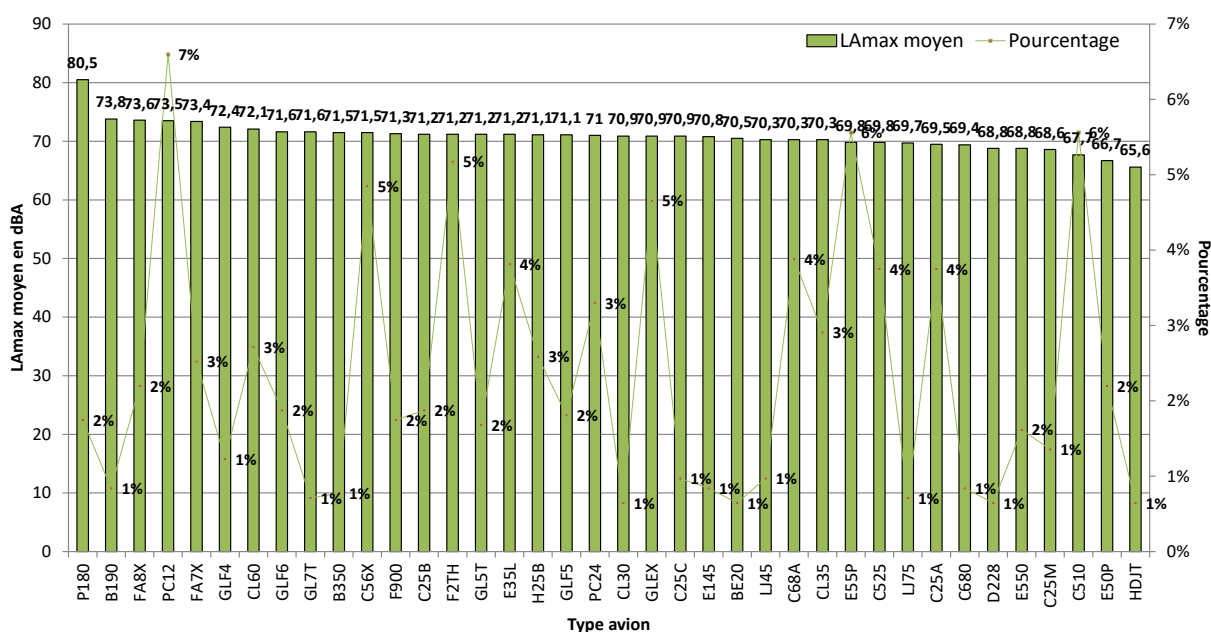
## Villepinte

Niveaux sonores LAmax moyens par type avion corrélés aux survols de l'aéroport de LBG  
(10 mouvements mesurés au minimum par catégorie)

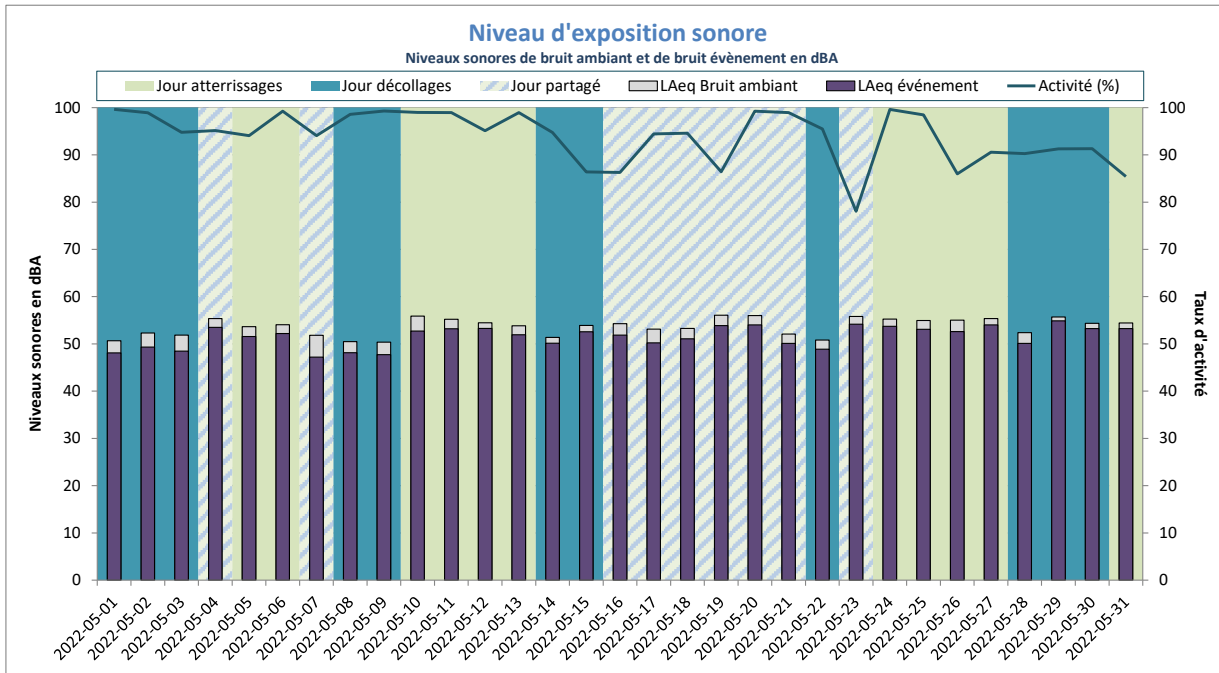
### Décollages



### Atterrissages

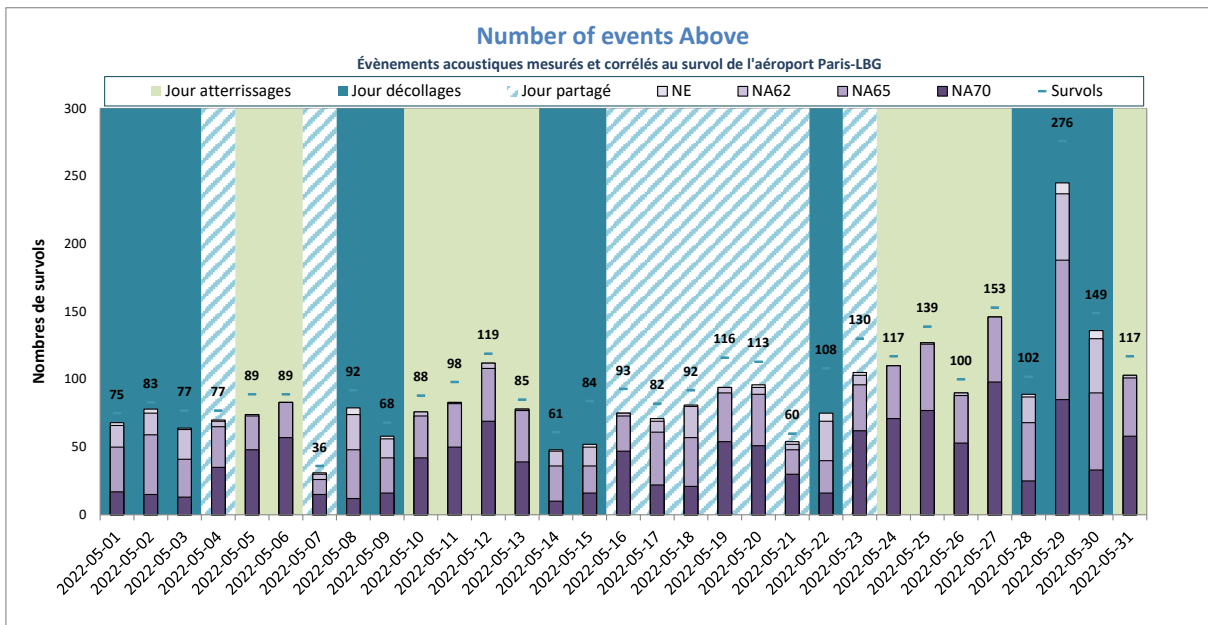


# NIVEAU D'EXPOSITION SONORE et NUMBER ABOVE - Villepinte - Mai 2022



LAeq Bruit Ambiant : 54dBA  
 LAeq Bruit événement : 52dBA

Activité (%) = taux de mesures valides



NE moyen : 89  
 NA62 moyen : 87  
 NA65 moyen : 76  
 NA70 moyen : 41  
 Nb survols : 102

NE = Nombre d'évènements mesurés et corrélés

# ANNEXES

## Définitions

Les résultats sont exprimés en niveau de pression acoustique continu équivalent, pondéré A.

- **LAeq,T.** « C'est la valeur du niveau de pression acoustique pondéré A d'un son continu stable qui, au cours d'une période spécifiée T, a la même pression acoustique moyenne quadratique qu'un son considéré dont le niveau varie en fonction du temps. » (définition AFNOR). Le LAeq,T est donc le niveau sonore équivalent mesuré en dBA pendant une période donnée, la valeur élémentaire dans le système de mesure étant la seconde (LAeq,1seconde).
- **LAeq bruit ambiant** : « On appelle bruit ambiant sur un site, le bruit total existant dans une situation donnée pendant un intervalle de temps donné. Il est composé de l'ensemble des bruits émis par toutes les sources, proches et éloignées. » (définition AFNOR). Le LAeq bruit ambiant correspond donc au niveau sonore équivalent mesuré pendant une période donnée, tous bruits confondus, bruit résiduel inclus les aéronefs, les bruits routiers, les bruits de voisinage, etc...
- **LAeq évènement** : niveau sonore équivalent mesuré pendant une période donnée en ne considérant que les évènements sonores qui respectent certains critères de détection. Il est calculé en cumulant l'énergie des évènements sonores détectés pendant la période de temps considérée puis en la répartissant sur la durée de cette période. Cet indicateur peut être interprété comme étant la contribution sonore des avions s'ils étaient la seule source de bruit. Les paramètres de détection sont définis pour détecter les évènements d'origine aéronautique. Mais d'autres types d'évènements peuvent parfois être comptabilisés par ce type de détection (trafic routier et ferroviaire, bruit de travaux divers, etc...).
- **Lday, Levening, Lnight** (ou Ljour, Lsoir et Lnuit) : niveaux sonores équivalents en dBA mesurés pendant les périodes de jour (6h à 18h), de soirée (18h à 22h) et de nuit (22h à 6h) en ne considérant que les évènements sonores qui respectent certains critères de détection. Comme le niveau sonore LAeq évènements, chacun de ces trois indicateurs est calculé en cumulant l'énergie des évènements sonores détectés pendant la période de temps considérée puis en la répartissant sur la durée de cette période.
- **Lden** : niveau sonore équivalent mesuré en dBA et pondéré pour les périodes de soirée et de nuit. Comme le niveau sonore LAeq évènements, il est calculé en cumulant l'énergie des évènements sonores détectés pendant la période de temps considérée puis en la répartissant sur la durée de cette période, en appliquant une pondération de +5dBA pour la période de soirée (18h00 à 22h00) et de +10dBA pour la période de nuit (22h00 à 6h00). Cela signifie qu'un survol d'avion en soirée vaut 3,16 survols de jour, et un survol d'avion de nuit vaut dix survols de jour. Le niveau sonore pondéré LDEN est utilisé au niveau européen pour tous les moyens de transport, et il est retenu pour la cartographie du bruit notamment pour l'élaboration des Plans d'Exposition au Bruit, et des Plans de Gêne Sonore.
- **LAmx** ou LAeq,1s,max : niveau sonore en dB(A) de la seconde la plus bruyante mesurée lors d'un survol d'aéronef.
- **Nax** (Number of events Above) : nombre d'évènements sonores (survols) dont le LAmx dépasse un certain seuil. Les indices NA62 et NA65 correspondent respectivement au nombre d'évènements sonores liés à un survol d'aéronef dont le LAmx dépasse 62 dBA et 65 dBA.

## Données supplémentaires

Les données et informations suivantes sont disponibles sur demande par mail à l'adresse [LaboratoireADP@adp.fr](mailto:LaboratoireADP@adp.fr) :

- ✚ Certificats d'étalonnage des appareils de mesure et des calibreurs associés
- ✚ Descriptif de la méthode d'auto vérification des appareils de mesure
- ✚ La version du firmware des appareils de mesure
- ✚ Les niveaux "seuil" utilisés pour la détection des bruits d'aéronefs
- ✚ Météo des plateformes
- ✚ Cartes situant les stations de mesure par rapport aux trajectoires d'avions pour une journée caractéristique en configuration face à l'Est et pour une journée caractéristique en configuration face à l'Ouest
- ✚ La description des sites de mesure
- ✚ Le détail (horodatage et niveau) de chaque LAmax
- ✚ Les indices statistiques (L10, L50, L90) par jour
- ✚ Le niveau de bruit de fond par jour
- ✚ Le nombre d'arrivées et de départs par jour pour chaque configuration (face Est et face Ouest)
- ✚ Les numéros de série des appareils de mesure (sonomètres de Classe 1 - marque 01dB - modèle Opera)

Les corrélations des événements acoustiques avec les trajectoires sont réalisées avec les données trajectographiques fournies par la DGAC.

**Les mesures ont été réalisées conformément au guide méthodologique de la section acoustique du Groupe ADP.**

La partie traitant de la mesure du bruit des avions du guide méthodologique est consultable sur demande.

Laboratoire Groupe ADP  
Section Acoustique – Pôle Santé et Environnement  
Bâtiment 631 Orlyparc  
103, Aérogare Sud CS90055  
94396 Orly Aérogare Cedex